

Муниципальное бюджетное дошкольное образовательное учреждение
детский сад № 20 муниципального образования
Усть-Лабинский район

Принято и рассмотрено
педагогическим советом МБДОУ № 20
протокол № 1 от 28.02.2020г.



«УТВЕРЖДАЮ»
Заведующий МБДОУ № 20
О.Ф. Кобина

Отчет
о результатах самообследования
муниципального бюджетного дошкольного образовательного
учреждения детский сад № 20 муниципального образования
Усть-Лабинский район
за 2019 год

АНАЛИТИЧЕСКАЯ ЧАСТЬ

1. Общие сведения об учреждении

Наименование по (уставу)	муниципальное бюджетное дошкольное образовательное учреждение детский сад № 20 муниципального образования Усть-Лабинский район
Сокращенное наименование учреждения	МБДОУ № 20
Организационно-правовая форма	Муниципальное учреждение, бюджетное учреждение, по типу дошкольная образовательная организация
Учредитель	Управление образованием муниципального образования Усть-Лабинский район
Год основания	1968г.
Юридический адрес	352313, Краснодарский край, Усть-Лабинский район, х. Безлесный, ул. Красная, 60.
телефон	8 861 35-76-2-36
e-mail	sad_20bezzlecinii@mail.ru
Адрес сайта	http://mbdou20at.ru/
Режим работы	Пятидневная рабочая неделя с 10,5 часовым пребыванием детей с 7.30 до 18 00, кроме выходных и праздничных дней.
Должность руководителя	Заведующий
Фамилия, имя, отчество	Кобина Ольга Федоровна

Муниципальное бюджетное дошкольное образовательное учреждение детский сад №20 муниципального образования Усть-Лабинский район расположено в центре хутора.

Здание Детского сада построено по типовому проекту, находящееся по адресу: ул. Красная, 60. Проектная наполняемость: на 55 мест.

Основной целью Бюджетного учреждения является образовательная деятельность по образовательной программе дошкольного образования, присмотр и уход за детьми.

В своей деятельности Бюджетное учреждение решает следующие **задачи**:

- охрана и укрепление физического и психического здоровья детей, в том числе их эмоционального благополучия;
- обеспечение равных возможностей для полноценного развития каждого ребенка в период дошкольного детства независимо от места жительства, пола, нации, языка, социального статуса, психофизиологических и других особенностей (в том числе ограниченных возможностей здоровья);
- обеспечение преемственности основной образовательной программы дошкольного и начального общего образования;
- создания благоприятных условий развития детей в соответствии с их возрастными и индивидуальными особенностями и склонностями, развития способностей и творческого потенциала каждого ребенка как субъекта отношений с самим собой, другими детьми, взрослыми и миром;
- объединения обучения и воспитания в целостный образовательный процесс на основе духовно-нравственных и социокультурных ценностей и принятых в обществе правил и норм поведения в интересах человека, семьи, общества;
- формирования общей культуры личности детей, в том числе ценностей здорового образа жизни, развития их социальных, нравственных, эстетических, интеллектуальных, физических качеств, инициативности, самостоятельности и ответственности ребенка, формирования предпосылок учебной деятельности;
- формирования социокультурной среды, соответствующей возрастным, индивидуальным, психологическим и физиологическим особенностям детей;
- обеспечения психолого-педагогической поддержки семьи и повышения компетентности (законных представителей) в вопросах развития и образования, охраны и укрепления здоровья детей.

Режим работы Детского сада.

Рабочая неделя – пятидневная, с понедельника по пятницу. Длительность пребывания детей в группах полного дня – 10,5 часов. Режим работы групп – с 7:30 до 18:00.

**ПОКАЗАТЕЛИ
РЕЗУЛЬТАТЫ ДЕЯТЕЛЬНОСТИ МБДОУ№20,
ПОДЛЕЖАЩЕЙ САМООБСЛЕДОВАНИЮ**

Данные приведены по состоянию на 31.12.2019.

№ п/п	Показатели	Единица измерения
1.	Образовательная деятельность	
1.1	Общая численность воспитанников, осваивающих образовательную программу дошкольного образования, в том числе:	42 человек
1.1.1	В режиме полного дня (8 - 12 часов)	42 человек
1.1.2	В режиме кратковременного пребывания (3 - 5 часов)	0 человек
1.1.3	В семейной дошкольной группе	0 человек
1.1.4	В форме семейного образования с психолого-педагогическим сопровождением на базе дошкольной образовательной организации	0 человек
1.2	Общая численность воспитанников в возрасте до 3 лет	0 человек
1.3	Общая численность воспитанников в возрасте от 3 до 8 лет	42 человек
1.4	Численность/удельный вес численности воспитанников в общей численности воспитанников, получающих услуги присмотра и ухода:	42 человек 100%
1.4.1	В режиме полного дня (8 - 12 часов)	42 человек 100%
1.4.2	В режиме продленного дня (12 - 14 часов)	0 человек / 0%
1.4.3	В режиме круглосуточного пребывания	0 человек 0%
1.5	Численность/удельный вес численности воспитанников с ограниченными возможностями здоровья в общей численности воспитанников, получающих услуги:	0 человек/ 0 %
1.5.1	По коррекции недостатков в физическом и (или) психическом развитии	0 человек/ 0%
1.5.2	По освоению образовательной программы дошкольного образования	0 человек 0%
1.5.3	По присмотру и уходу	0 человек 0%
1.6	Средний показатель пропущенных дней при посещении дошкольной образовательной организации по болезни на одного воспитанника	3 дня
1.7	Общая численность педагогических работников, в том числе:	6 человек
1.7.1	Численность/удельный вес численности педагогических работников, имеющих высшее образование	1 человек 17%
1.7.2	Численность/удельный вес численности педагогических работников, имеющих высшее образование педагогической направленности (профиля)	1 человек 17%
1.7.3	Численность/удельный вес численности педагогических работников, имеющих среднее профессиональное образование	3 человека 50%
1.7.4	Численность/удельный вес численности педагогических работников, имеющих среднее профессиональное образование	3 человека/ 50%

	педагогической направленности (профиля)	
1.8	Численность/удельный вес численности педагогических работников, которым по результатам аттестации присвоена квалификационная категория, в общей численности педагогических работников, в том числе:	0 человек 0%
1.8.1	Высшая	0 человека 0%
1.8.2	Первая	0 человек 0%
1.9	Численность/удельный вес численности педагогических работников в общей численности педагогических работников, педагогический стаж работы которых составляет:	человек/ %
1.9.1	До 5 лет	3 человека 50%
1.9.2	Свыше 30 лет	0 человека 0%
1.10	Численность/удельный вес численности педагогических работников в общей численности педагогических работников в возрасте до 30 лет	0 человек 0%
1.11	Численность/удельный вес численности педагогических работников в общей численности педагогических работников в возрасте от 55 лет	1 человека 17%
1.12	Численность/удельный вес численности педагогических и административно-хозяйственных работников, прошедших за последние 5 лет повышение квалификации/профессиональную переподготовку по профилю педагогической деятельности или иной осуществляемой в образовательной организации деятельности, в общей численности педагогических и административно-хозяйственных работников	6 человек/ 100%
1.13	Численность/удельный вес численности педагогических и административно-хозяйственных работников, прошедших повышение квалификации по применению в образовательном процессе федеральных государственных образовательных стандартов в общей численности педагогических и административно-хозяйственных работников	6 человек 100%
1.14	Соотношение "педагогический работник/воспитанник" в дошкольной образовательной организации	человек/чел 1/8
1.15	Наличие в образовательной организации следующих педагогических работников:	
1.15.1	Музыкального руководителя	да
1.15.2	Инструктора по физической культуре	нет
1.15.3	Учителя-логопеда	нет
1.15.4	Логопеда	нет
1.15.5	Учителя-дефектолога	нет
1.15.6	Педагога-психолога	нет
2.	Инфраструктура	
2.1	Общая площадь помещений, в которых осуществляется образовательная деятельность, в расчете на одного воспитанника	2,5 кв. м
2.2	Площадь помещений для организации дополнительных видов деятельности воспитанников	79,0 кв. м
2.3	Наличие физкультурного зала	Совмещен с

		Музыкальны м
2.4	Наличие музыкального зала	нет
2.5	Наличие прогулочных площадок, обеспечивающих физическую активность и разнообразную игровую деятельность воспитанников на прогулке	да

2. Система управления организации

Управление МБДОУ №20 осуществляется в соответствии с Уставом МБДОУ №20 и законом «Об образовании в Российской Федерации», строится на принципах единоначалия и коллегиальности. В детском саду реализуется возможность участия в управлении учреждением всех участников образовательного процесса.

В соответствии с Уставом общественная структура управления МБДОУ представлена Общим собранием работников трудового коллектива, педагогическим Советом.

Управленческая деятельность строится на основе систематического анализа:

- финансово-хозяйственной деятельности учреждения;
- кадрового потенциала;
- методической оснащенности;
- реализации основных направлений деятельности, педагогических и мотивационных условий.

Единоличным исполнительным органом является – заведующий.

Органы управления, действующие в Детском саду

Наименование органа	Функции
Заведующий	Контролирует работу и обеспечивает эффективное взаимодействие структурных подразделений организации, утверждает штатное расписание, отчетные документы организации, осуществляет общее руководство Детским садом
Педагогический совет	Осуществляет текущее руководство образовательной деятельностью Детского сада, в том числе рассматривает вопросы: <ul style="list-style-type: none"> – развития образовательных услуг; – регламентации образовательных отношений; разработки образовательных программ; – выбора учебных пособий, средств обучения и воспитания; – материально-технического обеспечения образовательного процесса; – аттестации, повышении квалификации педагогических работников; координации деятельности методических объединений
Общее собрание	Реализует право работников участвовать в управлении

работников	образовательной организацией, в том числе: – участвовать в разработке и принятии коллективного договора, Правил трудового распорядка, изменений и дополнений к ним; – принимать локальные акты, которые регламентируют деятельность образовательной организации и связаны с правами и обязанностями работников; – разрешать конфликтные ситуации между работниками и администрацией образовательной организации; – вносить предложения по корректировке плана мероприятий организации, совершенствованию ее работы и развитию материальной базы
------------	---

Структура и система управления соответствуют специфике деятельности Детского сада.

3. Содержание образовательной деятельности

Образовательная деятельность в Детском саду организована в соответствии с Федеральным законом от 29.12.2012 № 273-ФЗ «Об образовании в Российской Федерации», ФГОС дошкольного образования, СанПиН 2.4.1.3049-13 «Санитарно-эпидемиологические требования к устройству, содержанию и организации режима работы дошкольных образовательных организаций».

Образовательная деятельность ведется на основании: утвержденной Основной образовательной программы дошкольного образования МБДОУ №20, которая составлена в соответствии с ФГОС дошкольного образования, с учетом примерной образовательной программы дошкольного образования «От рождения до школы» Н.Е.Вераксы.

Расписание организованной образовательной деятельности составлено в соответствии с возрастом детей, наличием приоритетных направлений образовательной деятельности и спецификой осуществления образовательного процесса.

Учтены обязательные позиции в соответствии с санитарно-эпидемиологическими правилами и нормативами СанПиН 2.4.1.3049-13 "Санитарно-эпидемиологические требования к устройству, содержанию и организации режима работы дошкольных образовательных организаций", утв. постановлением Главного государственного санитарного врача РФ от 15 мая 2013 г. № 26:

- продолжительность периодов образовательной деятельности;
- количество периодов образовательной деятельности в течение дня;
- распределение периодов образовательной деятельности в течение дня (в первую и вторую половину дня);
- перерывы между периодами образовательной деятельности.

Кроме того, в расписании образовательной деятельности отражены:

- основные виды деятельности детей в конкретные периоды образовательной деятельности в течение дня, недели и их чередование;
- образовательные области, обозначенные в федеральном государственном– образовательном стандарте дошкольного образования, утв. приказом Минобрнауки России от 17 октября 2013 г. № 1155 , задачи которых решаются в каждый из конкретных периодов образовательной деятельности.

Составленное расписание образовательной деятельности утверждено на педагогическом совете, заверено заведующим ДООУ и является документом, обязательным для выполнения каждым участником педагогического процесса.

Подробнее на официальном сайте МБДОУ №20:
<http://mbdou20at.ru>

Общая численность воспитанников, осваивающих образовательную программу дошкольного образования в 2019 году составила 42 человека.

Численность обучающихся по реализуемым образовательным программам за счет бюджетных ассигнований - 42 ребенка, в том числе:

- Группа раннего возраста (1,5-3 лет) – 10 детей
- Разновозрастная младшая, средняя группа (3-5 лет) – 13 ребенка
- Разновозрастная старшая дошкольная группа (5-7 лет) – 19 детей

Организация образовательного процесса в МБДОУ осуществляется в соответствии с основными направлениями развития ребенка:

- социально-коммуникативное,
- познавательное,
- речевое,
- художественно-эстетическое,
- физическое.

Проектирование педагогического процесса осуществляется на основе эффективных технологий, методов и форм работы с детьми, соответствующих их возрастным и индивидуальным особенностям и на основе комплексно – тематического принципа планирования, с соблюдением баланса между обучением и свободной игрой детей, между деятельностью, инициированной взрослыми и инициированной самими детьми. Единая тема отражается в планируемых развивающих ситуациях (проблемных, игровых, познавательных) и интересных событиях (сюрпризы, волшебные превращения, инсценировки).

Содержание образования реализуется через совместную деятельность ребенка со взрослым (в том числе, в ходе режимных моментов, включая индивидуальную работу с детьми и непосредственно образовательную деятельность) и самостоятельную деятельность детей. Исключительное значение придается игре как основной форме работы с детьми дошкольного возраста и ведущему виду детской деятельности. Педагогами используются

ИКТ в работе с детьми, которые направлены на осуществление личностно – ориентированного обучения с учетом индивидуальных особенностей ребенка.

Свободная разнообразная деятельность в условиях обогащенной, информационно-насыщенной развивающей среды является источником формирования базовых (познавательных, интеллектуальных, коммуникативных, творческих) компетентностей, проявления таких личностных характеристик как любознательность, активность, самостоятельность, общительность. Построение целостного педагогического процесса на основе интеграции образовательных областей, гибкого содержания и подбора педагогических технологий обеспечивает субъектную позицию всех его участников (детей, родителей, педагогов). Содержание психолого-педагогической работы включало совокупность образовательных областей, которые обеспечивали разностороннее развитие детей с учетом их возрастных и индивидуальных особенностей.

Взаимодействие всех субъектов открытого образовательного пространства (дети, сотрудники, родители) детского сада осуществляется на основе современных образовательных технологий и методик:

Личностно ориентированные технологии:

- технология развивающего обучения;
- технология проблемного обучения;
- метод поисковой деятельности;
- технология проектирования;
- метод наглядного моделирования;
- технология – ТРИЗ;
- технология творческой мастерской;
- исследовательские технологии;
- игровые технологии.

Здоровьесберегающие технологии:

- оздоровительные гимнастики: пальчиковая, дыхательная, тонизирующая, корригирующая, ортопедическая, глазодвигательная;
- создание ситуаций успеха и стиль педагогического общения;
- здоровьесбережение, формирование здорового образа жизни;
- здоровьесберегающее пространство МБДОУ.

Информационно-коммуникационные технологии:

- календарное планирование с использованием ИКТ и ЦОР;
- поиск образовательных материалов в Интернет;
- работа с интерактивным оборудованием.

Детский сад успешно функционирует в течение 52 года. В нем бережно сохраняются и развиваются лучшие традиции воспитания здорового поколения, созданы условия для обеспечения физического и психического здоровья ребенка, его эмоционального благополучия, постоянно идет поиск новых технологий работы с детьми дошкольного возраста. Обучающая деятельность носит подгрупповой характер. Используются разнообразные

формы физической активности: утренняя гимнастика, физкультминутки, физкультурные занятия 3 раза в неделю, подвижные игры на прогулках, самостоятельная двигательная деятельность детей.

Для сохранения и укрепления здоровья детей проводятся разные оздоровительные мероприятия:

- Полноценное сбалансированное питание с ежедневным включением в меню соков, салатов, фруктов;
- Ежедневное воздушно-контрастное закаливание, ходьба по дорожке «здоровья»;
- Утренняя гимнастика, зарядка после сна, физкультурные занятия, двигательная активность детей в течение дня.
- Специфическая иммунопрофилактика ряда инфекционных заболеваний (вакцинация), согласно календарю прививок.

В летний период:

- Утренняя гимнастика на свежем воздухе.
- Воздушные ванны.
- Игры с водой.
- Солнечные ванны.
- Гигиеническое мытье ног.
- Повышенная двигательная активность в течение дня.
- Сон с открытыми окнами.

В результате деятельности коллектива в области здоровья сбережения полностью обеспечена безопасность жизнедеятельности детей. Созданы условия для творческой и безопасной деятельности взрослых. Отсутствуют случаи травматизма детей и сотрудников. Организация питания детей и проведение лечебно-профилактических мероприятий происходит в соответствии с нормативными документами. Большое внимание уделяется психолого-медико-педагогическому и социальному сопровождению детей. Наблюдается положительная динамика здоровья детей. В настоящее время у 62% детей отмечается улучшение здоровья. Оздоровительные мероприятия проводятся в системе со всеми детьми (100%).

Данные результаты в области здоровьесбережения получены благодаря большой проделанной работе по внедрению новых здоровьесберегающих технологий и нетрадиционных форм закаливания, усилению контроля за реализацией комплексного плана оздоровительных мероприятий по сохранению и укреплению здоровья воспитанников, активизации форм работы с родителями по пропаганде ЗОЖ.

Анализ выполнения программы в 2019 году по всем направлениям показал *положительную динамику* в усвоении и реализации основной образовательной программы МБДОУ № 20 во всех возрастных группах:

Образовательные области	2017	2018	2019
Физическое развитие	95%	96%	98%
Познавательное развитие	92%	94%	95%
Речевое развитие	83%	85%	90%
Художественно-эстетическое развитие	80%	85%	87%
Социально-коммуникативное развитие	85%	89%	90%
Итого по саду:	88%	91%	95%

По итогам диагностики уровень подготовки детей по всем разделам Программы соответствует норме.

Подготовка к школе и, что гораздо важнее, *всестороннее развитие ребенка* – процесс, требующий пристального внимания и длительного времени.

Уровень готовности выпускников 2018-2019 учебного года к школьному обучению составляет: 80% детей имеют высокий уровень, 15% - средний уровень, низкого уровня нет.

Вывод: Таким образом, учитывая вышесказанное, можно сделать вывод, что в 2019 году общеобразовательная программа дошкольного образования в Учреждении реализована полностью, и наши воспитанники в полной мере приобрели те интегративные качества, которые предусматриваются ФГОС для каждой возрастной категории

4. Внутренняя система оценки качества образования

В ДОУ функционирует внутренняя система оценки качества образования, которая определяется по трем показателям соответствия требованиям федерального государственного образовательного стандарта дошкольного образования:

- реализация требований, действующих нормативных правовых документов;
- результаты освоения образовательных программ дошкольного образования;
- соответствие условий реализации образовательных программ дошкольного образования.

Внутренний контроль осуществляется в виде плановых или оперативных проверок. Контроль в виде плановых проверок осуществляется в соответствии с утверждённым годовым планом, графиком контроля на месяц, который доводится до членов педагогического коллектива. Результаты

внутреннего контроля оформляются в виде справок, актов, отчётов, карт наблюдений. Итоговый материал содержит констатацию фактов, выводы и предложения. Результаты контроля заносятся в журнал контроля. По итогам контроля аналитические справки освещаются в рамках педагогического совета, педагогического часа или административного совещания. На основании приказа заведующей ДООУ по результатам контроля устанавливаются сроки устранения недостатков, поощрения педагогов.

В конце учебного года было проведено анкетирование о *степени удовлетворенности родителей качеством деятельности ДООУ*.

В проведении опроса о качестве оказываемых образовательных услуг принимали участия родители 39 семей. Анализ изучения мнения родителей о качестве оказываемых услуг в МБДОУ №20 показал, что 82% родителей полностью удовлетворены работой нашего дошкольного учреждения и 18% в основном удовлетворены. Они отметили высокое качество образовательного процесса. Достойная оценка была дана и качеству услуг, оказываемых узкими специалистами : учителями-логопедами, педагогом-психологом, музыкальными руководителями, инструкторами по физической культуре.

Среди наиболее понравившихся мероприятий были обозначены такие как: открытые занятия по познавательному и речевому развитию детей, утренники и развлечения, тематические совместные праздники, тренинги по гармонизации детско-родительских отношений, выставки семейных поделок. Родители старших дошкольников отметили наиболее интересными и значимыми открытую защиту детских проектов «Я - исследователь» в рамках дошкольного учреждения, организованные конкурсы: «Лучшего чтеца», «Папа, мама, я - спортивная семья», «Творческая мастерская», «Знатоки правил дорожного движения» и другие.

Особым спросом среди родителей пользовались и платные образовательные услуги по познавательному развитию («Ступеньки к школе»), по художественно-эстетическому направлению («Фантазия из пластилина», «Ритмическая мозаика»).

Проблемы, выявленные в ходе опроса:

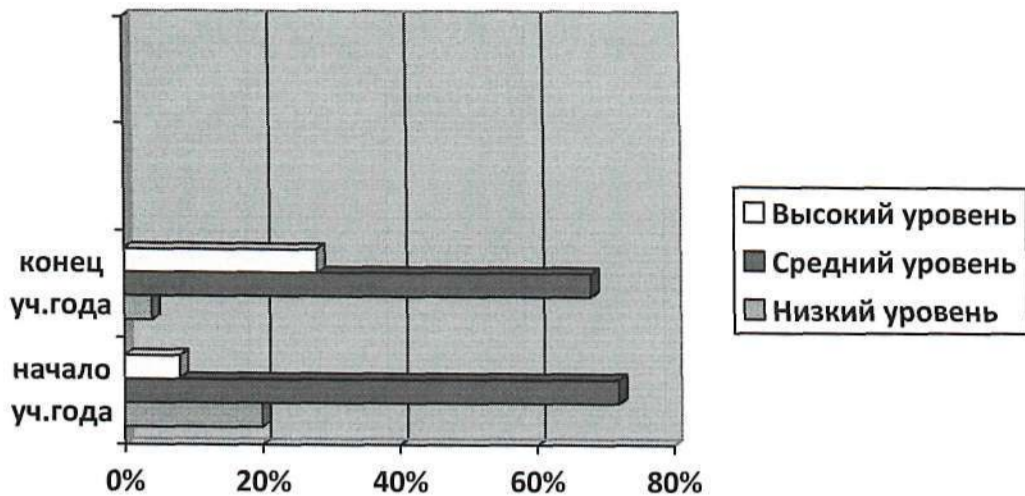
Многие родители хотели бы, чтоб на базе детского сада были созданы условия для оказания квалифицированной помощи по коррекции речи. Предложения по повышению качества оказываемых услуг: организовать группу .

Мониторинг овладения воспитанниками Программой показал следующие результаты.

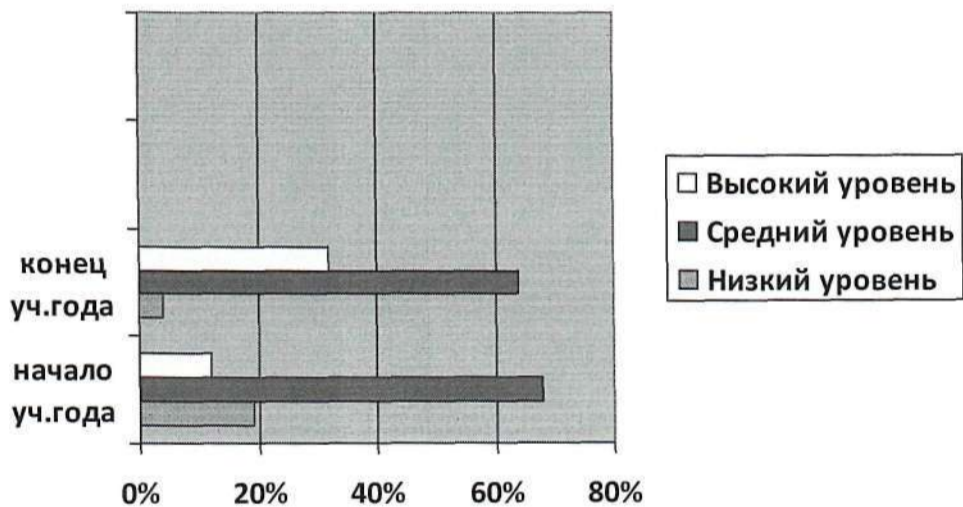
**Сводная таблица
«Уровень овладения необходимыми умениями и навыками по образовательным областям»**

ФИЗИЧЕСКОЕ РАЗВИТИЕ	
Показатели развития ребенка в двигательной деятельности	
Начало учебного года	Конец учебного года

Уровни Показатели , %	(октябрь 2018г.)			(май 2019г.)		
	высокий	средний	низкий	высокий	средний	низкий
	8%	72%	20%	28%	68%	4%

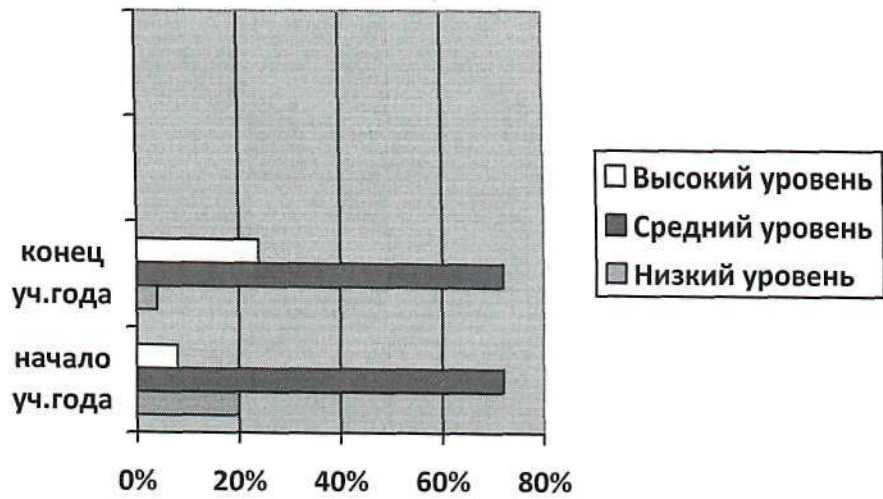


ПОЗНАВАТЕЛЬНОЕ РАЗВИТИЕ						
	Показатели развития ребенка в познавательной-исследовательской деятельности					
	Начало учебного года (октябрь 2018г.)			Конец учебного года (май 2019г.)		
Уровни	высокий	средний	низкий	высокий	средний	низкий
Показатели , %	11%	65%	19%	32%	64%	4%

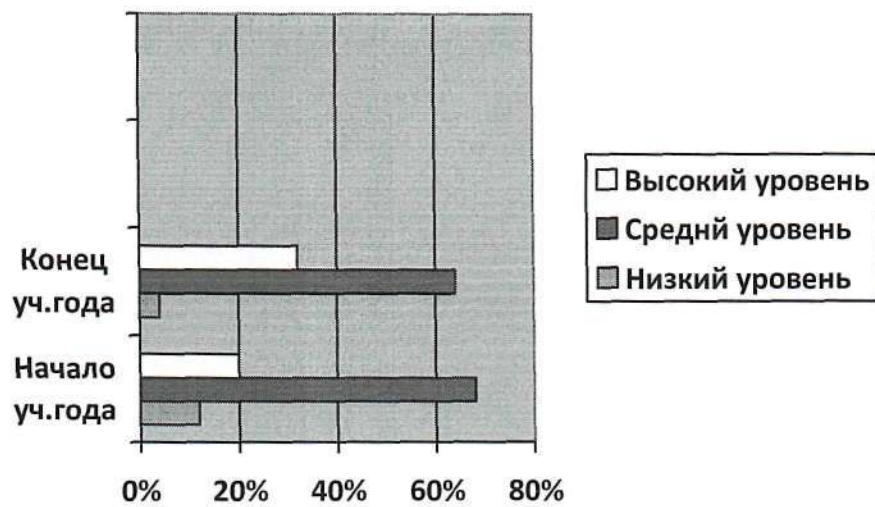


РЕЧЕВОЕ РАЗВИТИЕ						
	Показатели развития речи и восприятия ребенком художественной литературы					
	Начало учебного года (октябрь 2018г.)			Конец учебного года (май 2019г.)		
Уровни	высокий	средний	низкий	высокий	средний	низкий
Показатели	8%	72%	20%	24%	72%	4%

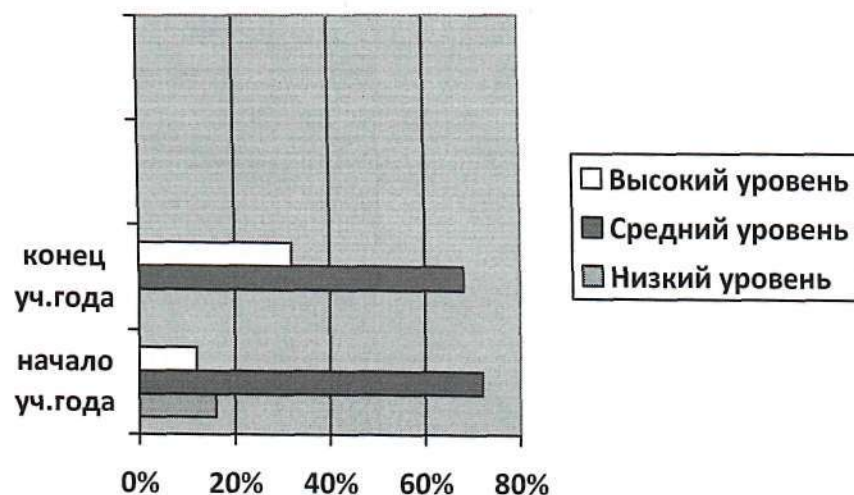
, %						
-----	--	--	--	--	--	--



СОЦИАЛЬНО-КОММУНИКАТИВНОЕ РАЗВИТИЕ						
	Показатели развития ребенка в игровой, коммуникативной и трудовой деятельности					
	Начало учебного года (октябрь 2018г.)			Конец учебного года (май 2019г.)		
Уровни	высокий	средний	низкий	высокий	средний	низкий
Показатели , %	20%	68%	12%	32%	64%	4%



ХУДОЖЕСТВЕННО-ЭСТЕТИЧЕСКОЕ РАЗВИТИЕ						
	Показатели развития ребенка в изобразительной, музыкальной деятельности и конструировании					
	Начало учебного года (октябрь 2018г.)			Конец учебного года (май 2019г.)		
Уровни	высокий	средний	низкий	высокий	средний	низкий
Показатели , %	12%	72%	16%	32%	68%	0%



По итогам диагностики уровень подготовки детей по всем разделам Программы соответствует норме.

Подготовка к школе и, что гораздо важнее, всестороннее развитие ребенка – процесс, требующий пристального внимания и длительного времени.

Таким образом, наблюдается положительная динамика по всем направлениям образовательной деятельности.

Вывод: Система внутренней оценки качества образования функционирует в соответствии с требованиями действующего законодательства, созданная система работы ДОУ позволяет максимально удовлетворять потребность и запросы родителей.

Также во исполнение части 7 статьи 11 Федерального закона №392-ФЗ «О внесении изменений в отдельные законодательные акты Российской Федерации по вопросам совершенствования проведения независимой оценки качества условий оказания услуг организациями в сфере культуры, охраны здоровья, образования, социального обслуживания и федеральными учреждениями медико-социальной экспертизы» в 2019 году была проведена независимая оценка качества условий оказания услуг. По результатам данной оценки Показатель оценки качества составил 70%.

В ходе НОКО были выявлены некоторые недостатки, для устранения которых был составлен план по устранению недостатков, выявленных в ходе независимой оценки качества условий оказания услуг МБДОУ №20 на 2020-2025 годы.

ВЫВОД:

Недостатки, выявленные в ходе независимой оценки качества условий оказания услуг организацией реализованы:

п.III. Доступность услуг для инвалидов.

Поданы заявки и собраны коммерческие предложения на финансирование следующих мероприятий по созданию необходимых условий для организации обучения и воспитания обучающихся с ограниченными возможностями здоровья и инвалидов; приобретение кнопки вызова для

инвалидов; сменных кресел-колясок; дублирование надписей, знаков и иной текстовой и графической информации знаками, выполненными рельефно-точечным шрифтом Брайля.

п.III. Результаты сбора, обобщения и анализа информации о соответствии сайтов установленным требованиям в части размещения обязательной информации все недостатки реализованы.

На официальном сайте были устранены недостатки и опубликованы следующие сведения и подразделы:

предписания органов, осуществляющих государственный контроль (надзор) в сфере образования, отчеты об исполнении таких предписаний (при наличии);

аннотации к рабочим программам дисциплин (по каждой дисциплине в составе образовательной программы) с приложением их копий (при наличии); - образовательные организации, реализующие общеобразовательные программы;

информация о обеспечении доступа в здания образовательной организации инвалидов и лиц с ограниченными возможностями здоровья;

информация о наличии специальных технических средств обучения коллективного и индивидуального пользования для инвалидов и лиц с ограниченными возможностями здоровья;

информация о наличии общежития, интерната, в том числе приспособленных для использования инвалидами и лицами с ограниченными возможностями здоровья, количестве жилых помещений в общежитии, интернате для иногородних обучающихся, формировании платы за проживание в общежитии (при наличии);

информация об объеме образовательной деятельности, финансовое обеспечение которой осуществляется за счет бюджетных ассигнований федерального бюджета, бюджетов субъектов Российской Федерации, местных бюджетов, по договорам об образовании за счет средств физических и (или) юридических лиц.

5. Кадровое обеспечение

Укомплектованность МБДОУ №20 педагогами согласно штатному расписанию 100%. Все педагоги работают на штатной основе.

Кадровый состав МБДОУ – 6 педагогов, из них:

- 5 – воспитателей;
- 1 – музыкальный руководитель;

Работник с медицинским образованием – 0 старшая медицинская сестра.

Укомплектованность кадрами:

- воспитателями – на 100%;
- младшими воспитателями – на 90%;
- обслуживающим персоналом – 90%.

В детском саду работает творческий, работоспособный, профессиональный педагогический коллектив. Педагоги своевременно проходят курсовую

подготовку.

Образование	Стаж работы			
	до 5	от 5 до 10 лет	от 10 до 20 лет	свыше 20
Высшее педагогическое	0	0	1	0
Незаконченное	-	-	-	-
Среднее педагогическое	3	1	1	1

В 2019 году 6 педагогов по графику прошли курсы повышения квалификации. В результате 100% педагогических и административно-хозяйственных работников прошли повышение квалификации по применению в образовательном процессе федеральных государственных образовательных стандартов.

В ДОУ создана внутренняя система повышения квалификации педагогического коллектива включающая: работу по теме самообразования; создание образовательного ресурса; участие в работе городских семинаров, конференций; участие в профессиональных конкурсах; повышение квалификации на организованных открытых просмотрах; участие в вебинарах.

Также педагоги ДОУ участвуют в работе районных методических объединений, занимаются самообразованием. Систематически растет квалификация педагогов. Педагоги ДОУ активно участвуют в городских мероприятиях: семинарах-практикумах, методических объединениях, творческих микрогруппах.

Однако необходимо увеличить количество педагогов, принимающих участие в конкурсах различного уровня, вовлекая весь педагогический персонал в этот интересный и творческий процесс.

Вывод: Анализ соответствия кадрового обеспечения реализации ОП ДО требованиям, предъявляемым к укомплектованности кадрами, показал, что в дошкольном учреждении квалификация педагогических и учебно-вспомогательных работников соответствует квалификационным характеристикам, установленным в Едином квалификационном справочнике должностей руководителей, специалистов и служащих в разделе «Квалификационные характеристики должностей работников образования» (26:10. №761 с изменениями от 31.05.2011 № 448н).

Коллектив ДОУ сплоченный, квалифицированный, имеет достаточный уровень педагогической культуры, стабильный, работоспособный. Высокий профессиональный уровень педагогов позволяет решать задачи воспитания и развития каждого ребенка.

6. Учебно-методическое и библиотечно-информационное обеспечение

Методическое обеспечение соответствует ООП ДО МБДОУ № 20, ФГОС ДО к условиям реализации основной образовательной программы дошкольного образования.

По всем реализуемым программам в ДОУ имеет достаточное методическое обеспечение: укомплектованность методической литературой, учебно-наглядными пособиями в том числе картинным материалом по всем направлениям развития дошкольников.

Своевременно приобретается новое методическое обеспечение, соответствующее ФГОС ДО. На сайте ДОУ имеются ссылки на порталы информационных образовательных ресурсов. В ДОУ создана картотека методической и художественной литературы. В фонде периодической литературы есть подписные издания для педагогов: «Дошкольная педагогика», «Дошкольное воспитание», «Справочник старшего воспитателя ДОУ», «Справочник руководителя дошкольного учреждения», «Музыкальный руководитель ДОУ» и др.

В ДОУ имеется библиотека методической литературы для педагогов и художественная литература для чтения дошкольникам (сказки, стихи, рассказы отечественных и зарубежных писателей, хрестоматии), научно-популярная литература (атласы, энциклопедии, плакаты и т.п.), репродукции картин, иллюстративный материал, дидактические пособия демонстрационный и раздаточный материал. Кроме того, в целях эффективного библиотечно-информационного обеспечения используются электронные ресурсы.

В групповых блоках в соответствии с возрастными особенностями детей оформлены мини-библиотеки с подборками детской художественной литературы разных жанров, литературы энциклопедического характера, а так же детских журналов. Особое внимание уделяется приобщению дошкольников к произведениям кубанских авторов для детей.

Вывод: Учебно-методическое обеспечение в ДОУ соответствует требованиям реализуемой образовательной программы, обеспечивает образовательную деятельность, присмотр и уход. В ДОУ созданы условия, обеспечивающие повышение мотивации участников образовательного процесса на личностное саморазвитие, самореализацию, самостоятельную творческую деятельность. Педагоги имеют возможность пользоваться фондом учебно-методической литературы. Методическое обеспечение позволяет педагогам заниматься самообразованием.

7. Оценка материально-технической базы

Финансово-хозяйственная деятельность осуществляется в соответствии с действующим законодательством. Финансовое обеспечение выполнения муниципального задания МБДОУ №20 осуществляется в виде субсидий из

местного бюджета, в соответствии с планом финансово-хозяйственной деятельности. В 2019г был проведен капитальный ремонт групповых блоков.

В 2019г. было приобретено оборудование:

- три ноутбука и принтер;
- Игровое уличное оборудование (песочницы игровой домик);
- Бактерицидная лампа;
- Теневые навесы

Вывод: Материально-техническое состояние Детского сада и территории соответствует действующим санитарно-эпидемиологическим требованиям к устройству, содержанию и организации режима работы в дошкольных организациях, правилам пожарной безопасности, требованиям охраны труда.

Самообследование МБДОУ №20 позволило сделать следующие выводы:

- Нормативно - правовая база; контингент воспитанников, материально – техническое обеспечение, организационная структура, квалификационные характеристики педагогического коллектива МБДОУ в полной мере обеспечивает выполнение требований Федерального государственного образовательного стандарта и возможность качественно выполнять весь объем содержания воспитательно-образовательного процесса.
- В МБДОУ выстроен и действует отлаженный и целенаправленный воспитательно-образовательный процесс, отвечающий требованиям качества подготовки будущих первоклассников.
- Содержание воспитательно-образовательного процесса выстраивается в соответствии с Федеральным государственным образовательным стандартом дошкольного образования.
- Материально-техническая база, обеспечивающая проведение воспитательно-образовательного процесса, совершенствуется в соответствии с требованиями ФГОС ДО.
- Воспитательная работа представляет собой целенаправленный процесс создания условий для развития, саморазвития и самореализации личности воспитанника, основанный на принципах личностного подхода, вариативности воспитательных систем, компетентного использования педагогическим коллективом воспитательных методов и приемов.
- Организация педагогического процесса отмечается гибкостью, ориентированностью на возрастные и индивидуальные особенности детей, что позволяет осуществить личностно- ориентированный подход к детям.
- Содержание воспитательно-образовательной работы соответствует требованиям социального заказа (родителей).

Цели и задачи, направления развития учреждения

По итогам работы МБДОУ № 20 за 2019 год определены следующие